

## Action 1 Campagne 2022 :

### Analyse technico-économique des parcelles du réseau

Département : **Aude**

Suivi : **CA 11**

## Sorgho → Dérobé grains

### Bilan technico-économique

	Sorgho précédent colza sem.	
	ITK	Coûts €/ha
<b>Travail du sol</b>	déchaumage	29
<b>Semis</b> <i>(variété ARFRIO, 20 juin)</i>	?	50
	Semences de ferme	+
	270000 gr/ha	91
<b>Désherbage</b>	Post semis	40
<b>Fertilisation</b>	114 unités N	176
<b>Molluscicide</b>	Belem 12 kg/ha	49
<b>Irrigation</b>	150 mm	300
<b>Récolte</b> <i>(12 octobre)</i>	M-B	90
<b>Rendement</b>	<b>50 q/ha</b>	
<b>Prix de vente</b>	<b>290 €/t</b>	
<b>Charges opé.</b>	609 €/ha	
<b>Charges mécanisation</b>	184 €/ha	
<b>Marge semi-nette</b>	<b>617 €/ha</b>	
<b>Temps de travail (traction)</b>	<b>2 h/ha (hors irrigation)</b>	

#### Le Sorgho dérobé dans le réseau :

- 1 seule parcelle suivie en 2022
- 7 parcelles suivies en 2019 et 2020
- 4 parcelles récoltées
- 0 à 50 q/ha



Charges variables uniquement !

Éléments minéraux	Exportations (kg/ha)	Bilans (kg/ha)
P2O5	35	-35
K2O	18	-18

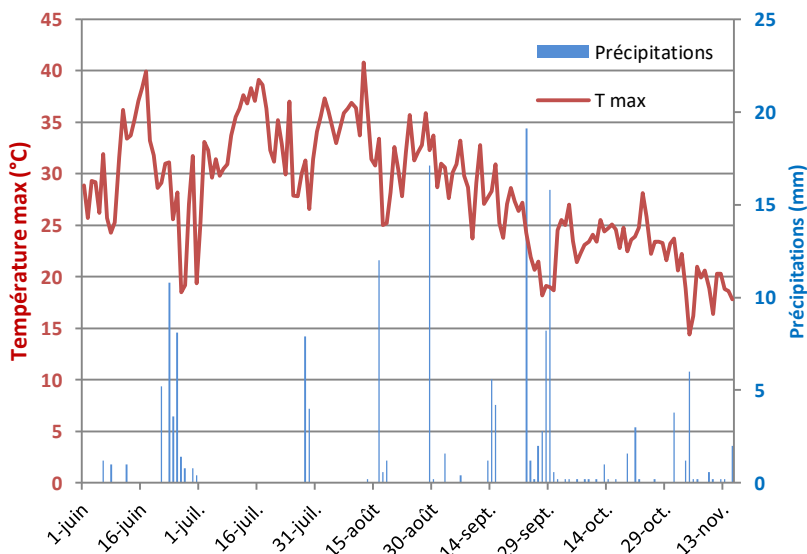
Si culture suivante de printemps : coût d'une CIPAN évité (≈ 90 €/ha)

*Pas pris en compte dans le calcul ci-contre*

Coûts moyens issus de : Coût des Opérations Culturelles 2022 des Matériels Agricoles (APCA, 2022)

La marge semi-nette (*hors main d'œuvre*) est positive et peut constituer un très bon complément de revenu. Il faudrait également tenir compte des du coût de revient réel de l'irrigation et des impacts éventuels sur la culture suivante (*baisse ou hausse de rendement, modification de l'ITK ou de la rotation...*).

### Bilan climatique



Températures max. et cumuls de précipitations journaliers de 2022 (station de Castelnauudary)

#### Rappels des besoins du Sorgho :

En eau : 400 à 500 mm au total  
En températures : (base 6°C)  
ARMORIK : 1815 DJ (25 % H2O)

Source : ARVALIS, 2020.; Choisir et décider Sorgho 2020.; Semences de Provence, 2014. Sorgho grain ARMORIK.

- Cumul 15/06 – 15/09 + IRR : **237 mm**  
→ minimum pour le sorgho
- Cumul Degré-jours **20/06 - 12/10** : **1853 DJ** (base 6° et 30°max)  
→ minimum pour le sorgho

## Perspectives économiques

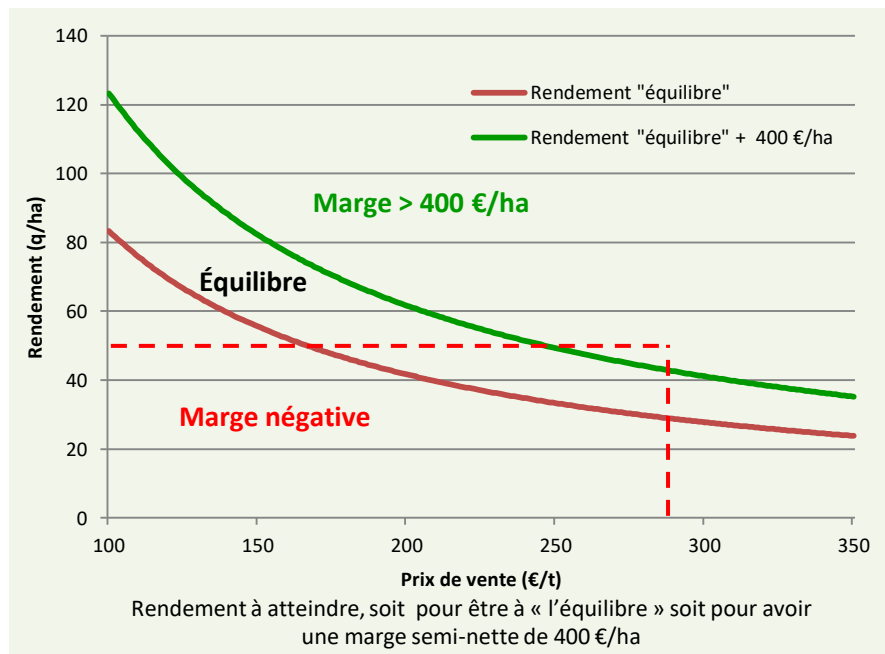
Le rendement « équilibre » est le rendement minimum qu'il faut récolter pour compenser les charges. Il est dépendant du prix de vente.

- Si prix = **290 €/t** :  
 → équilibre à 30 q/ha  
 → 400 €/ha de marge à 43 q/ha

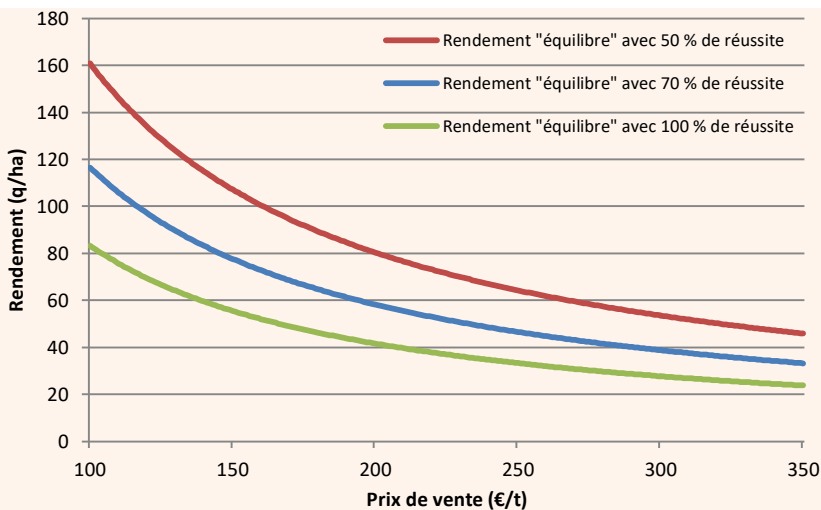
➔ **Marge possible**

- Si prix = **150 €/t** :  
 → équilibre à 56 q/ha  
 → 400 €/ha de marge à 82 q/ha

➔ **marge négative**



Si la culture dérobée n'est pas récoltée tous les ans, il faut tenir compte du % de réussite pour estimer une rentabilité pluriannuelle. Les années de réussite doivent permettre de compenser les charges engagées lors des années d'échec.



Rendement « équilibre » à atteindre les années de réussite en fonction du prix de vente, pour différents % de réussite

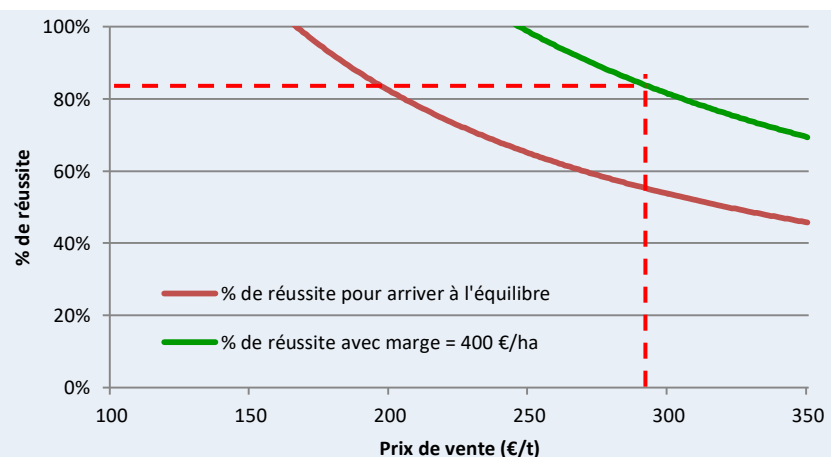
Pour atteindre l'équilibre à un prix de 290 €/t :

Si réussite **5 années sur 10** : 55 q/ha  
 ➔ **pas atteignable**

Si réussite **7 années sur 10** : 40 q/ha  
 ➔ **Atteignable**

En considérant que 50 q/ha est le rendement atteignable chaque année de réussite, et que les charges sont identiques chaque année (*hors récolte*), la culture dérobée de soja permet d'avoir une marge annuelle moyenne supérieure à 400 €/ha si le taux de réussite est d'au moins de 85 % (*avec prix = 290 €/t*).

Le choix d'une marge de 400 €/ha est arbitraire et à ajuster par l'agriculteur en fonction de ce qu'il considère comme acceptable pour le temps passé.



% de réussite nécessaire pour atteindre l'objectif de marge en fonction du prix de vente, pour un rendement d'une année de réussite égal à 50 q/ha