



Les Coléoptères

SPIPOLL

Les scarabées, longicornes, coccinelles, sont des insectes (6 pattes) qui font partie de l'ordre des Coléoptères. On compte environ **9 600 espèces en France**.



©Bar

• Reconnaître un Coléoptère

Les Coléoptères se caractérisent par leurs ailes antérieures totalement coriaces, appelées **élytres**, formant une solide carapace qui protège les ailes postérieures utilisées pour voler (Coléoptères signifiant «étui» et «ailes»). Ainsi, au repos, les **ailes postérieures sont pliées sous les élytres** et ne sont pas visibles. On peut les voir lorsque l'insecte vient d'atterrir ou lorsqu'il s'apprête à s'envoler (photo ci-contre).

Ils possèdent des **pièces buccales broyeuses** qui leur permettent d'exploiter des aliments solides très variés comme le bois, les feuilles, les racines, etc.

La **forme des antennes** est un élément important dans leur identification.



©Yeturbih

Les Coléoptères ont des formes très variées : allongées ou trapues, très velues ou complètement glabres, sombres ou très colorées...

Quelques indices pour reconnaître un Coléoptère



©Janmar

Les **élytres** sont **séparées par une ligne droite** et sont **entièrement dures**. Ces 2 critères permettent de les distinguer de certaines punaises.



©Penar

Punaises



©Michel39

Coléoptères



©Dahu91

hémi-élytres membraneuses



© Melowenfr

Comportement

En plus de ces indices visuels, on peut remarquer que les Coléoptères restent en général beaucoup plus longtemps que les abeilles ou les mouches sur une fleur. Il est aussi plus facile de les prendre en photo car ils sont souvent moins «peureux» et ne s'envolent qu'en cas de force majeure. Leur **vol** est en général assez **lourd et peu « agile »**.

Exemples de Coléoptères floricoles communs, présents dans l'outil de détermination

©Janmar



Les Oedemères verts

(Oedemeridae - 39 esp)

Les Oedemères sont des Coléoptères au corps mou et aux antennes longues. **Leurs élytres divergent à leur extrémité.**

Mai à Août.

©Aeroports-tg



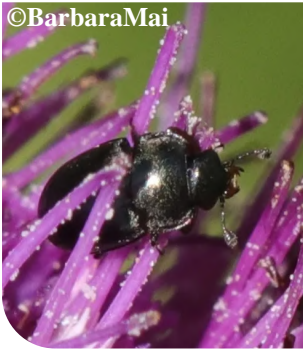
Les Coccinelles

(Coccinellidae - 112 esp)

Le corps est **rond**, vivement coloré et aux élytres **ponctuées de taches** (ici *Hippodamia variegata*).

Janvier à Décembre.

©BarbaraMai



Les Nitidulides

(Nitidulidae - 140 esp)

Très petits Coléoptères au corps robustes, tout noirs de **moins de 5mm** et aux antennes en massues.

Mars à Septembre.

©MichelMarly



La Coccinelle à sept points

Coccinella septempunctata
(Coccinellidae)

Coccinelle reconnaissable à ses **7 points**.

Janvier à Décembre.

©BarbaraMai



Le Drap mortuaire

Oxythyrea funesta

(Cetoniidae - 22 esp)

Cétoine noire avec des **petites tâches blanches** sur les **élytres** et sur le **thorax**.

Avril à Juillet.

©Yeturbih



Les Mordelles

(Mordellidae - 84 esp)

Petits insectes (5 à 8mm) reconnaissables très facilement à leur **abdomen en pointe**.

Mai à Octobre.

©Manu2CH



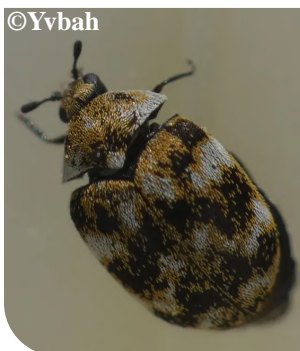
Le Téléphore fauve et autres

(Cantharidae, Meloidae, Oedemeridae)

Le **corps est fauve** avec les **extrémités des élytres noires**.

Avril à Octobre.

©Yvbah



Les Dermestes

(Dermestidae - 54 esp)

Petits coléoptères (2 à 4mm) au **corps ovale et globuleux**, couvert d'**écailles/poils** formant **des motifs**; et aux antennes **courtes, en massue**.

Janvier à Décembre.

©Astrounette



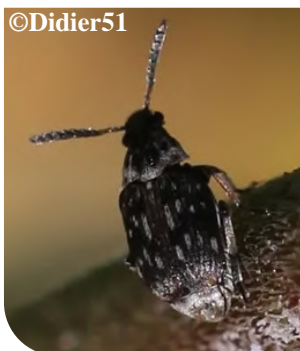
Les Cétoines métalliques à marques blanches

(Cetoniidae - 22 esp)

Vert ou pourpre et brillant, métallique, il présente de **petites tâches blanches** sur les **élytres**.

Avril à Septembre.

©Didier51



Les Bruches

(Chrysomelidae - 800 esp)

Petits Coléoptères au **corps glabre, arrondi et trapu**. Leurs **antennes sont pointues**.

Janvier à Décembre.