

The background is a detailed illustration of a vineyard. In the foreground, there are several flowers: a large yellow buttercup, a pink pea flower, and a cluster of small yellow flowers. A bee is shown flying near the yellow flower. In the middle ground, a vineyard with rows of grapevines is visible, with several bees on the vines. In the background, there are rolling hills and a small building. The overall style is a soft, painterly illustration with a focus on nature and agriculture.

Apiculture et Viticulture

quelques clés d'une cohabitation positive

Exemple de la miellée d'acacia dans le paysage
viticole du Sauternais

Au printemps, de nombreux apiculteurs
trahument leurs colonies d'abeilles en
zones viticoles à la recherche d'une miellée
très prisée : celle des acacias.

Mais comment assurer une bonne cohabitation
entre viticulture et apiculture qui se trouvent
ainsi rassemblées sur un même territoire ?

AU PRINTEMPS, UN PAYSAGE OÙ TRAVAILLENT ACTI

Pendant sa floraison début mai, l'acacia peut fournir du nectar en abondance permettant la production d'un miel recherché. Mais les butineuses visitent l'ensemble du paysage à la recherche d'une autre ressource essentielle au développement et à la santé des colonies : le pollen.

QUELLES SONT LES ESPÈCES EN FLEURS BUTINÉES PAR LES ABEILLES ?

Arbres *bosquets, bois, parcs et jardins*

Chêne, marronnier, noyer et érable.

Jusqu'au 10 mai, 80% du pollen récolté provient des arbres et arbustes.

Arbustes *haie et sous-bois forestier*

Prunier, aubépine, saule, genêt, cornouiller, chèvrefeuille, bourdaine et aussi les ronces !

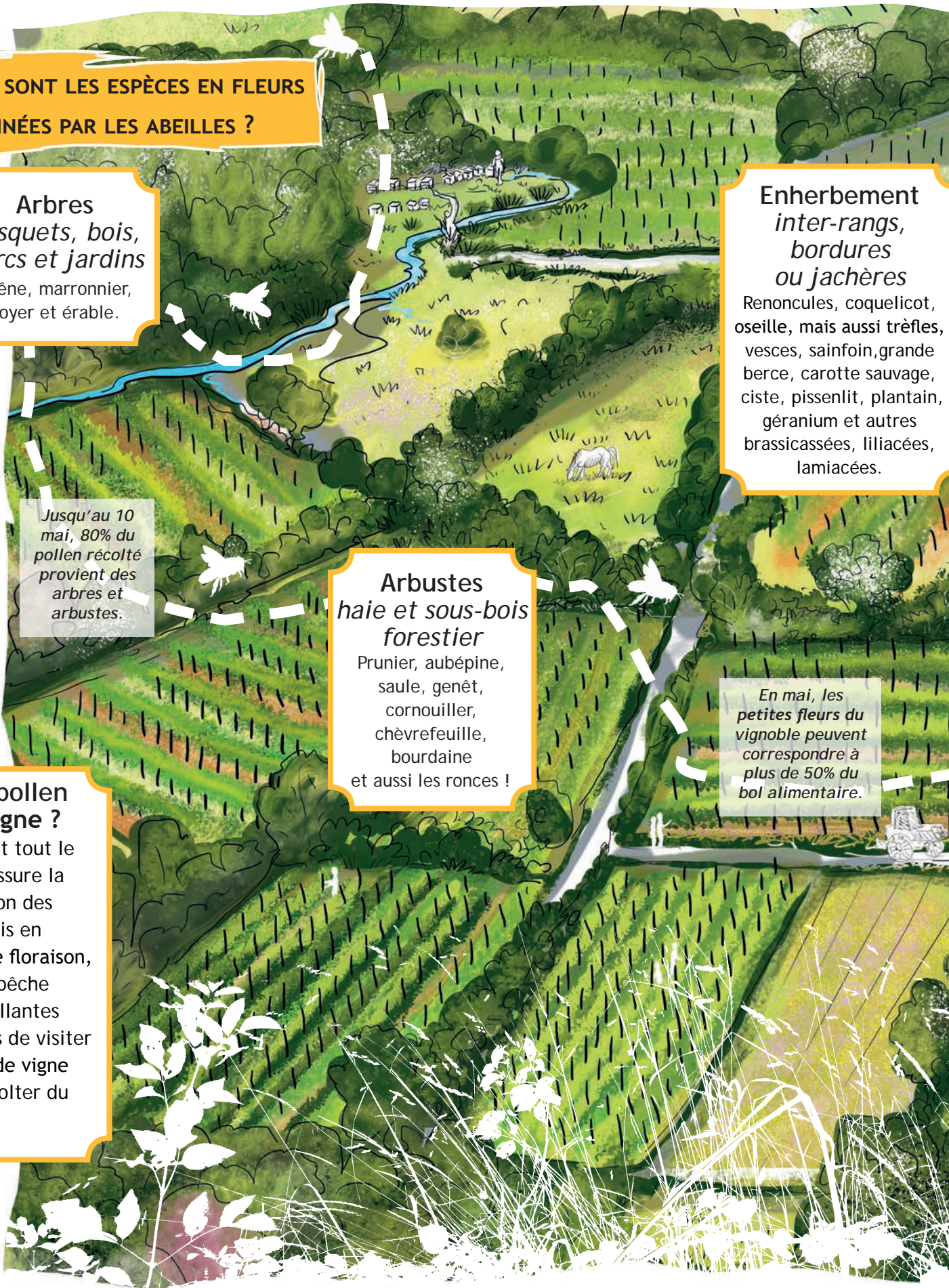
Enherbement *inter-rangs, bordures ou jachères*

Renoncules, coquelicot, oseille, mais aussi trèfles, vesces, sainfoin, grande berce, carotte sauvage, ciste, pissenlit, plantain, géranium et autres brassicassées, liliacées, lamiacées.

En mai, les petites fleurs du vignoble peuvent correspondre à plus de 50% du bol alimentaire.

Et le pollen de vigne ?

C'est avant tout le vent qui assure la pollinisation des vignes. Mais en période de floraison, cela n'empêche pas les vaillantes butineuses de visiter les fleurs de vigne pour y récolter du pollen !



VELEMENT VITICULTEURS, APICULTEURS ET ABEILLES !

A cette même période, les vignes sont soumises aux pressions de maladies et ravageurs. Les viticulteurs portent alors une attention particulière à la santé de leur vignoble. Pour une bonne cohabitation entre ces deux activités, les abeilles et la flore qu'elles visitent sont deux éléments dont il faut tenir compte dans les choix techniques.

QUELLES MALADIES SUBIES PAR LA VIGNE IMPLIQUENT DES TRAITEMENTS ?

Pressions fongiques

Des conditions pluvieuses au printemps sont favorables au développement du mildiou et induisent des traitements fongicides afin d'éviter une chute significative du rendement.

Pression de la Cicadelle de la Flavescence Dorée

La lutte est caractérisée par des traitements insecticides obligatoires régis par arrêtés préfectoraux. L'absence de traitement sur des secteurs à risque peut entraîner l'arrachage des ceps sur l'intégralité des parcelles.

Arrivée des colonies transhumantes

Départ des colonies transhumantes

Floraison acacia

Lutte obligatoire

Cicadelle de la Flavescence Dorée

Pression mildiou

AVRIL

MAI

JUIN

JUILLET

D'où viennent ces références ?

2 ruchers observatoires ont été suivis de mi-avril à mi-mai, en 2019 et 2020, dans le Sauternais, dans le cadre du projet SURVapi.

POUR CONCILIER ACTIVITÉ VITICOLE ET APICULTURE DANS UN PAYSAGE PARTAGÉ

UNE FLORE DIVERSIFIÉE ET ABONDANTE

- ◆ Maintenir la flore spontanée en bords de chemins et parcelles.
- ◆ Entretenir les haies, ronciers, jachères ou bordures uniquement après la fin de leurs floraisons.
- ◆ Intégrer des espèces mellifères dans les mélanges semés (trèfles, sainfoin, vesces, etc.)

UNE RESSOURCE EN FLEURS DE QUALITÉ

- ◆ Le respect de la réglementation « mention abeille » s'impose même pour les traitements obligatoires !
- ◆ Le broyage des espèces en fleurs avant un traitement et la réalisation des pulvérisations en dehors de la présence des abeilles permettent de réduire le risque d'exposition des abeilles.

DES ÉCHANGES RÉGULIERS ENTRE APICULTEURS ET VITICULTEURS

- ◆ Mieux connaître et comprendre les pratiques et enjeux de chacun.
- ◆ Se renseigner sur les dates de traitements obligatoires et prendre des décisions de protection des colonies.
- ◆ Ou simplement partager une tartine de miel et un bon verre !

Pour discuter des liens entre viticulture et apiculture,
recevoir des compléments d'informations sur le projet
ou mettre en place un dispositif similaire sur votre territoire,
nous contacter :

Chambre d'Agriculture de Gironde

17 cours Xavier Arnozan
33082 Bordeaux Cedex
territoires@gironde.chambagri.fr
05.56.79.64.12
gironde.chambre-agriculture.fr

ADANA - Association de Développement de l'Apiculture en Nouvelle-Aquitaine

contact@adana.adafrance.org
06.80.01.82.66
adana.adafrance.org



AGRICULTURES
& TERRITOIRES
CHAMBRE D'AGRICULTURE
GIRONDE



SURVapi



Association de Développement de
l'Apiculture en Nouvelle Aquitaine

AGENCE FRANÇAISE
POUR LA BIODIVERSITÉ
ÉTABLISSEMENT PUBLIC DE L'ÉTAT



MINISTÈRE
DE LA TRANSITION
ÉCOLOGIQUE ET SOLIDAIRE
MINISTÈRE
DE L'AGRICULTURE
ET DE L'ALIMENTATION

ÉCOPHYTO
RÉDUIRE ET AMÉLIORER
L'UTILISATION DES PHYTOS



RÉGION
Nouvelle-
Aquitaine

Plan Ecophyto est piloté par le ministère chargé de l'Agriculture et le ministère chargé de l'Environnement, avec l'appui financier de l'Agence Française pour la Biodiversité, par les crédits issus de la redevance pour pollutions diffuses.