

De petites zones de biodiversité pour une géométrie de parcelle plus régulière

n° 01



Robert GIRARD

La Ferme du Moulin à Cuivre
Grandes cultures + ateliers de transformation des grains en farine et huiles

49 400 DISTRE

Le système en bref

83 Ha
Agriculture de conservation
Une partie de commercialisation en direct et en local

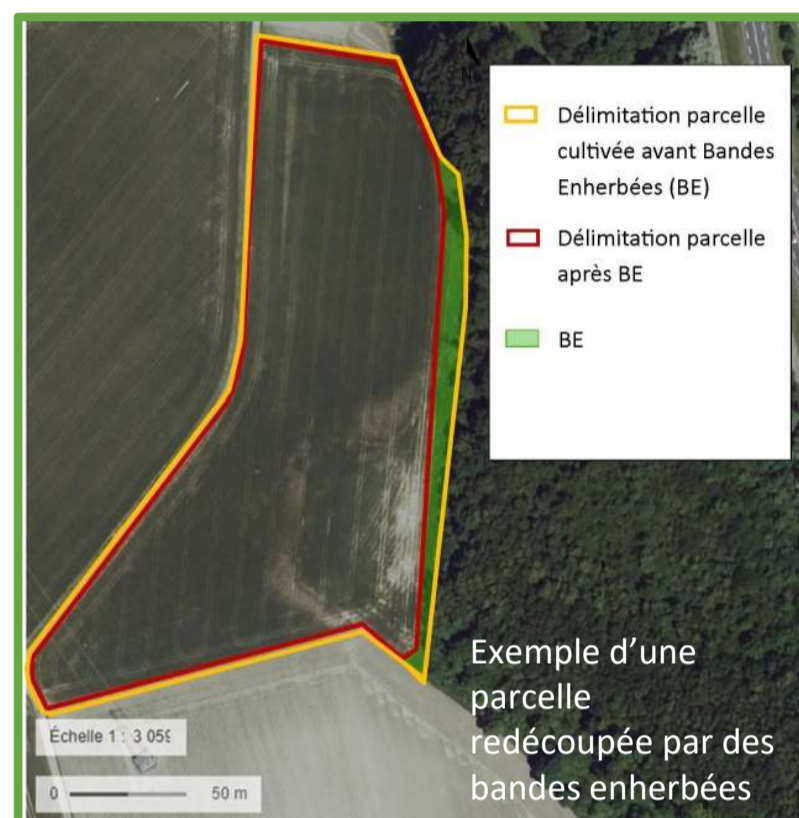


Ma problématique est que mon exploitation est **très morcelée** - une quarantaine de parcelles -. De plus, **avec mon système de guidage GPS**, j'ai pu faire le constat que dans certaines parcelles, notamment celles en pointes ou non rectilignes, il y avait surdosage d'engrais ou de produits phyto et redoublement de semences (pour éviter de faire des manques).

Ces zones nécessitent plus de manœuvres, occasionnent plus de tassements, génèrent des pertes de temps et de carburant.

Au final, dans ces zones, je double mes charges en temps passé, ainsi qu'en intrants et les rendements y sont moins bons ; -20 à -50%.

Mon objectif était donc de **trouver une solution à cette problématique**. De plus, grâce au diagnostic du réseau A.R.B.R.E., nous avons compris que **ces espaces** qui avaient une faible productivité **pouvaient devenir des sources de biodiversité** et être complémentaires à mes zones cultivées.



Exemple d'une parcelle redécoupée par des bandes enherbées

Précisions techniques

Au total, 0,5 ha de BE soit 0,6% de la SAU.

Depuis 2012, ces espaces sont devenus des **Bandes Enherbées (BE)** dont les dimensions dépendent de la configuration de la parcelle. La biodiversité ordinaire est désormais observable. Les BE représentent des **zones tampons intéressantes pour la flore et la faune entre la parcelle cultivée et les zones semi-naturelles et naturelles** comme les bois. Pour ma production, elles me permettent de **gagner en temps de travail** : « c'est plus simple », et c'est à mon sens, sans effet négatif sur le revenu. Pour leur entretien, je ne fais pas de sur-semis. J'effectue un **broyage une fois par an** pour éviter que les ligneux se développent. Avec le retour de plusieurs années, je suis satisfait de cet aménagement qui va dans le sens de mon système de production en agriculture de conservation des sols.



Bande enherbée d'une parcelle



Le regard du conseiller

La productivité des chantiers agricoles est en partie liée à la surface des parcelles. Mais d'une part, elle n'augmente pas de façon linéaire avec l'agrandissement parcellaire, et d'autre part, certains autres facteurs entrent aussi en compte. Notamment, la régularité de la forme de la parcelle ou encore la distance du chantier vis-à-vis du siège de l'exploitation sont des éléments à prendre en considération.

Dans le cas de Robert Girard, le parcellaire est morcelé et souvent de surface modeste. Le rétablissement de formes parcellaires plus régulières (=rectangulaire) et si possible en adéquation avec la largeur de travail des outils, est une vraie source de gain de productivité.

<https://hal.archives-ouvertes.fr/hal-00461165/document>

5 partenaires engagés

